

AGENDA 21 DE CAMBRILS
PLA DE SEGUIMENT

Informe

per a

l'Ajuntament de Cambrils

El present estudi respon a un encàrrec efectuat per l'Ajuntament de Cambrils a ERF - Gestió i Comunicació Ambiental S.L. Desenvolupa la proposta tècnica convinguda en l'esmentat encàrrec, amb les usuals modificacions no significatives derivades de la pròpia lògica del treball.

L'equip d'autors constituït per ERF ha estat integrat per *Josep M. Palau* (biòleg, cap de projecte) i *Irene Martín* (ambientòloga). *Ramon Folch* (socioecòleg) ha actuat com a director del treball.

Barcelona, abril de 2005



ERF - Gestió i Comunicació Ambiental S.L.

www.erf.es

SUMARI

INTRODUCCIÓ	4
1. LA DEFINICIÓ DEL SISTEMA DE SEGUIMENT	7
2. CRITERIS PER A L'ESTABLIMENT DEL SISTEMA D'INDICADORS	12
3. FITXES RESUM DELS INDICADORS	16

INTRODUCCIÓ

Cambrils va iniciar el seu procés d'Agenda 21 amb l'adhesió del municipi a la Carta d'Aalborg mitjançant acord del Ple de l'Ajuntament l'octubre de 2001. Al llarg dels anys 2002 i 2003 s'ha dut a terme una extensa i exhaustiva tasca de recopilació d'informació, d'anàlisi i diagnosi de la situació del municipi en termes socials, econòmics i ambientals, tal com mostra la Figura 1. Com a fruit d'aquest procés, que ha comptat amb la participació dels agents socioeconòmics i de la ciutadania, s'ha elaborat un Pla d'Acció (octubre 2004), que ha estat aprovat per unanimitat al si de l'Ajuntament en data 30 de novembre de 2004.

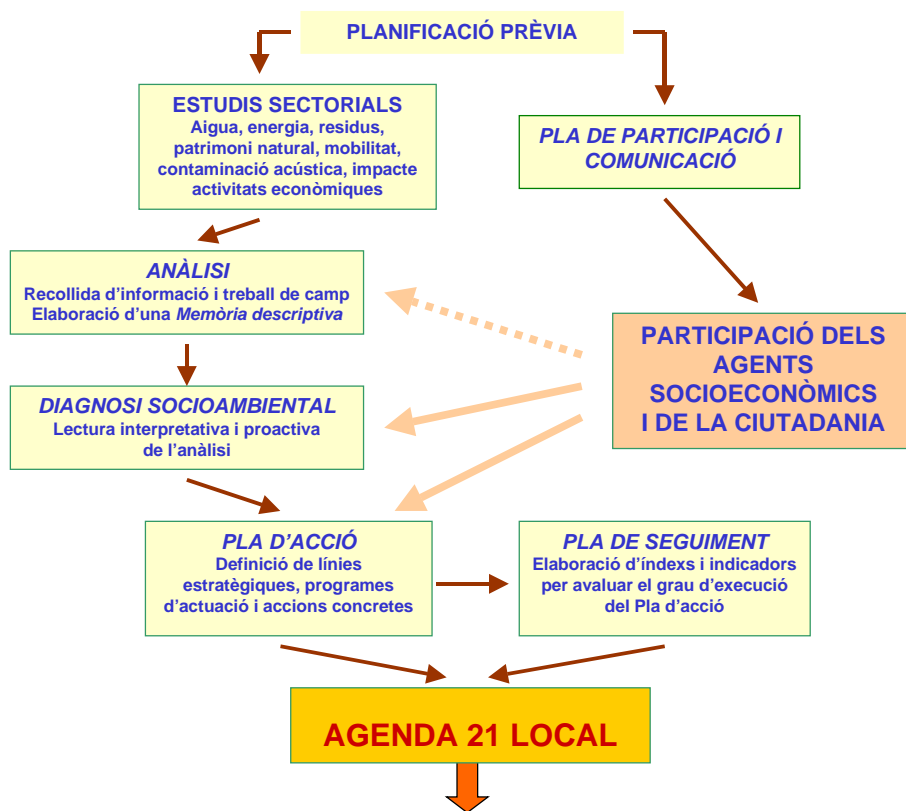


Figura 1. Procés de l'Agenda 21 Local de Cambrils.

Aquest Pla d'Acció constitueix un pla estratègic en clau social, econòmica i ambiental pel municipi en l'horitzó dels anys 2010-2012. El Pla estableix un seguit d'accions (101), prioritzades i temporalitzades, que s'agrupen en grans línies estratègiques i programes d'actuació (vegeu Taula 1).

Taula 1. Les línies estratègiques i els programes d'actuació del Pla d'Acció Local de Cambrils.

1. Una gestió territorial sostenible

- 1.1 Planificació del desenvolupament urbanístic d'acord amb criteris sostenibles
- 1.2 Valorització de l'espai rural com a peça clau de la matriu d'espais lliures
- 1.3 Gestió integrada del sistema hidrològic
- 1.4 Gestió integrada del sistema litoral
- 1.5 Preservació dels elements de més gran interès històric i naturalístic

2. La diversificació i ambientalització de l'activitat econòmica

- 2.1 Potenciació del desenvolupament endogen del sector primari
- 2.2 Impulsió d'una activitat industrial d'alt valor afegit
- 2.3 Promoció d'un model turístic de qualitat que incorpori alternatives al model actual de sol i platja
- 2.4 Potenciació d'un sector comercial i de serveis potent i divers
- 2.5 Incorporació de bones pràctiques ambientals en l'activitat econòmica

3. Un model de ciutat orientat a les persones

- 3.1 Conversió dels teixits urbans ja existents en veritable ciutat
- 3.2 Garantia d'una oferta proporcionada de serveis i equipaments
- 3.3 Millora de la cohesió social i la comunicació entre la ciutadania i l'administració
- 3.4 Promoció d'un model de mobilitat més sostenible
- 3.5 Millora de la gestió dels fluxos ambientals urbans
- 3.6 Ambientalització de la gestió municipal

Tot i que cadascuna de les accions del Pla disposa d'uns paràmetres de seguiment específics, cal establir un sistema de seguiment integral que avaluï el progrés global del municipi cap a un escenari de major sostenibilitat socioambiental. Cal tenir en compte que per bé que aquest progrés global s'hauria de correlacionar amb l'execució de les accions establertes en el Pla, aquesta situació pot no produir-se degut a l'existència de sinèrgies, antagonismes o efectes col·laterals amb d'altres actuacions o mesures, així com a l'aparició d'imprevistos o processos concurrents d'abast local o supramunicipal.

En conseqüència, s'ha desenvolupat el present Pla de seguiment, amb els següents objectius:

- Definir els mecanismes de seguiment a aplicar i els agents i ens implicats en aquesta tasca.
- Identificar un sistema d'indicadors limitat, però representatiu i adequat a les característiques del municipi, que permeti valorar de forma efectiva i específica els avenços realitzats, des del propi municipi, en l'àmbit sostenibilista.
- Calcular una primera bateria dels indicadors proposats, per tal de disposar d'un valor de referència amb què comparar l'evolució futura.
- Proporcionar les eines necessàries, en suport digital, per facilitar el càlcul posterior dels indicadors en successives edicions.

1. LA DEFINICIÓ DEL SISTEMA DE SEGUIMENT

L'establiment d'un sistema de seguiment pel Pla d'Acció de l'Agenda 21 de Cambrils es un requisit imprescindible per garantir els següents objectius:

- Donar visibilitat a la voluntat del Consistori d'implementar el Pla d'Acció de l'Agenda 21 del municipi.
- Facilitar la implicació i la coresponsabilització dels agents socioeconòmics, i de la societat cambrilenca en general, en la implementació efectiva de les mesures del Pla.
- Establir mecanismes de retroalimentació que permetin introduir els reajustos o correccions pertinents a les accions del Pla o a la manera d'executar-les.

L'articulació d'aquest sistema de seguiment (vegeu Figura 2) es planteja a partir de la creació d'un ens denominat "Oficina Tècnica de l'Agenda 21", la qual interacciona, juntament amb la Comissió de Seguiment de l'Agenda 21, amb els següents agents:

- Les diverses àrees de l'Ajuntament de Cambrils.
- Els consells territorials de barri i els consells consultius sectorials.
- Les entitats i associacions.
- La ciutadania en general, a títol personal.

Per bé que es contempla que aquest sistema tingui continuïtat al llarg de tot el període d'implementació del Pla d'Acció –és a dir, fins el 2010-2012– l'experiència pràctica que es vagi acumulant amb el temps ha de permetre replantejar, si s'escau, la seva pròpia lògica de funcionament, tant en termes de millora de la seva eficiència com de foment de la complicitat de tots els agents implicats.

Aquesta flexibilitat ha de ser igualment present a l'hora de replantejar o reorientar, si es considera convenient, la manera d'implementar determinades mesures del Pla. Òbviament, aquesta flexibilitat no pot ser arbitrària i s'ha de basar en criteris o arguments raonats, atenent a noves situacions o circumstàncies no previstes o contemplades inicialment pel Pla. Aquests criteris o arguments hauran de ser exposats a la Comissió de Seguiment en cas que impliquin canvis significatius en el Pla d'Acció.

Els ajustos menors, inherents a lògica adequació de la implementació de les accions del Pla, podran ser realitzats directament per les àrees de l'Ajuntament i/o serveis tècnics implicats. Per contra els canvis o modificacions substancials que afectin directament el Pla d'Acció en termes conceptuals o pressupostaris requeriran de la seva aprovació per part del Consistori.

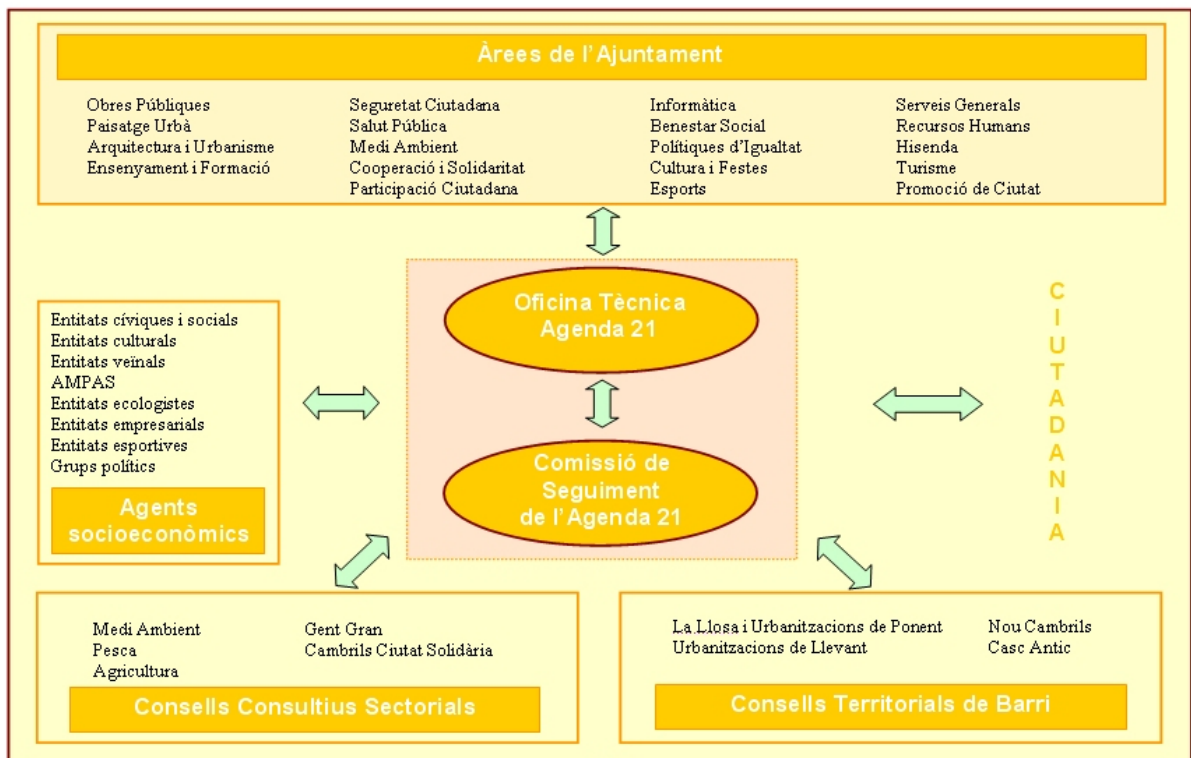


Figura 2. Esquema funcional del sistema de seguiment de l'Agenda 21 Local de Cambrils.

Es contempla l'elaboració d'una memòria anual que reculli i expliqui els avenços o retrocessos produïts en la implementació del Pla, així com l'actualització del sistema d'indicadors. Una vegada s'hagi arribat a l'any 2012 caldrà fer un balanç global de la implementació del Pla d'Acció i del grau d'assoliment dels objectius de sostenibilitat inicialment previstos en el Pla d'Acció. En funció dels resultats d'aquest balanç s'haurà de valorar la manera més adient de donar continuïtat al procés (elaboració d'un nou Pla d'Acció amb noves fites, reajustament dels escenaris de sostenibilitat proposats el 2004, etc.).

A les pàgines següents es descriu el rol de cadascun dels ens o agents implicats en el procés.

a) L'Oficina Tècnica de l'Agenda 21

L'Oficina Tècnica de l'Agenda 21 es concep com un espai d'atenció al públic, de canalització de la participació i de coordinació tècnica per al desenvolupament i la implementació de l'Agenda 21 a Cambrils.

En concret, les funcions de l'Oficina Tècnica serien les següents:

- Seguiment, en continu, de l'execució del Pla d'Acció Local.
- Elaboració de la memòria anual de seguiment.
- Gestió de les demandes d'informació realitzades per entitats, associacions, o per la ciutadania en general, en relació a l'Agenda 21.
- Recolzament a la dinamització de la participació del teixit social en temes d'Agenda 21 local.
- Potenciació de la implicació de les regidories i ens municipals en la implementació de l'Agenda 21.

Aquesta Oficina es planteja com un organisme de nova creació que dependrà directament de la Regidoria de Medi Ambient, Joventut i Participació Ciutadana de Cambrils.

Els recursos econòmics i personals previstos per al funcionament de l'Oficina han de ser suficients per poder dur a terme les tasques descrites. En aquest sentit es considera que serà necessària la incorporació d'un/a tècnic/a mitjà o superior especialitzat en els àmbits temàtics que aborda el Pla d'Acció i amb coneixements de dinàmiques participatives. Inicialment es preveu una dedicació de mitja jornada, per bé que posteriorment podria ser necessària una jornada completa.

b) Comissió de Seguiment de l'Agenda 21 Local

Aquesta Comissió –creada l'any 2004 en el si del Consell Municipal de Medi Ambient i constituïda actualment per més d'una setantena de persones representatives de la major part dels àmbits de la realitat socioeconòmica del municipi– es concep com un òrgan consultiu respecte l'Oficina Tècnica Agenda 21. En aquest sentit intervindrà de manera activa en les qüestions següents:

- Debatre les aportacions procedents dels Consells Consultius Sectorials, els Consells Territorials de Barri, els agents socioeconòmics del municipi i la ciutadania en general, en relació a l'Agenda 21.
- Analitzar eventuais modificacions que afectin la implementació del Pla d'Acció, o la pròpia estructura del sistema de seguiment, derivades de les avaluacions periòdiques de seguiment.

- Identificar els mecanismes i recursos necessaris per tal d'assolir un nivell d'implicació adient, per part dels principals agents socioeconòmics del municipi, en la implementació del Pla d'Acció.
- Col·laborar en l'establiment anual del pla de treball de l'Oficina Tècnica conjuntament amb la Regidoria de Medi Ambient, Joventut i Participació Ciutadana.

La Comissió de Seguiment s'haurà de reunir de forma ordinària amb una freqüència mínima d'un cop cada tres mesos.

c) Les Àrees de gestió de l'Ajuntament

Les 19 Àrees de gestió de l'Ajuntament de Cambrils, a banda d'intervenir directament en la implementació de les mesures del Pla d'Acció que els hi pertocin, col·laboraran activament amb l'Oficina Tècnica per subministrar les dades i informacions que aquesta requereixi per tal de desenvolupar la seva funció.

D'altra banda, aquestes Àrees hauran d'establir, en el cas on sigui necessari, els circuits pertinents de tractament de la informació que facilitin l'actualització periòdica dels indicadors de seguiment.

d) Consells consultius sectorials i consells territorials de barri

Els consells consultius sectorials i els consells territorials de barri han de tenir un paper destacat com a fòrums de debat, per avaluar des del coneixement directe de la realitat – des de l'òptica veïnal o d'un determinat col·lectiu – les fórmules més adequades per millorar l'eficiència en l'aplicació de les mesures del Pla, així com per avaluar, si s'escau, les alternatives o replantejaments que pertocin.

Atesa la transversalitat i significació del Pla d'Acció, en tant que pla estratègic pel municipi, seria convenient reservar, de manera habitual, un espai específic en l'ordre del dia de les reunions d'aquests consells per tractar temes relatius a l'Agenda 21 i el seu seguiment. En aquesta part de la reunió hauria d'estar present la persona responsable de l'Oficina Tècnica.

La relació dels diversos consells amb la Comissió de Seguiment ha de ser fluïda i directa de manera que, en cas necessari, un representant d'un determinat consell pugui exposar davant la Comissió aquelles qüestions que consideri adients. Aquesta interrelació, d'altra banda, ja existeix en l'actualitat de forma més informal, pel fet que la Comissió de Seguiment ja integra representants de nombrosos sectors socials i econòmics, com s'ha exposat anteriorment.

e) Entitats i associacions

Les entitats i associacions, en tant que representants de col·lectius de naturalesa diversa amb inquietuds per temàtiques de caires ben amplis i diferents, han tingut el seu protagonisme al llarg del procés d'elaboració de l'Agenda 21 de Cambrils, motiu pel qual és lògic i convenient que el mantinguin i, de fet, l'incrementin, durant la seva execució i seguiment.

El canal preferent de comunicació de les entitats i associacions, a banda de la seva eventual presència en altres àmbits de debat com els consells sectorials i territorials o la pròpia Comissió de Seguiment, s'hauria d'articular a través de l'Oficina Tècnica –a l'igual que en el cas de qualsevol ciutadà interessat a títol individual–. En aquest cas, l'Oficina Tècnica actuaria com a receptora dels suggeriments o peticions d'informació que es produïssin, als quals donaria resposta directa o derivaria a les instàncies pertinents.

2. CRITERIS PER A L'ESTABLIMENT DEL SISTEMA D'INDICADORS

Els criteris que s'han seguit per a la identificació i definició dels indicadors a aplicar en el sistema de seguiment han estat els següents:

- Estar relacionats conceptualment amb les línies, programes i accions de l'Agenda 21 Local de Cambrils.
- Permetre una interpretació sintètica de les tendències i disfuncions del municipi des de la perspectiva socioambiental.
- Reconèixer les singularitats de Cambrils, tant en termes del seu caràcter de municipi turístic del litoral tarragoní com de la seva estructura territorial i econòmica.
- Les dades de base han de ser fàcils d'obtenir i/o estar integrades en un circuit de tractament de la informació ja establert o previst al si de l'Ajuntament.
- Prioritzar una interpretació fàcil, intuïtiva, tant del propi indicador com dels paràmetres que intervenen en el seu càlcul.
- Limitar el nombre final d'indicadors als mínims necessaris per abastar totes les qüestions clau del municipi.

Les etapes que s'han seguit en el procés d'identificació i definició dels indicadors es poden resumir en els següents punts:

- Recerca bibliogràfica dels indicadors emprats en d'altres sistemes de seguiment, amb especial atenció als de la Unió Europea, la Xarxa de Ciutats i Pobles cap a la Sostenibilitat, i als d'altres municipis amb característiques o context geogràfic similar a Cambrils (Calvià, Castelldefels, Calafell).
- Aplicació dels criteris de selecció esmentats més amunt per tal d'arribar a una primera selecció de possibles indicadors.
- Adaptació dels indicadors preseleccionats a la realitat cambrilenca, introduint criteris de simplificació i/o facilitat de càlcul en cas necessari.

- Introducció de nous indicadors, originals i específics pel cas de Cambrils, per completar determinats àmbits temàtics no considerats anteriorment.
- Obtenció de dades pels diferents indicadors i reajustament dels algorismes de càlcul en funció de la informació disponible.
- Definició d'objectius a assolir en base als resultats obtinguts en la primera bateria de càlcul, tendència desitjada i expectatives raonables d'evolució en el context de l'aplicació del Pla d'Acció de l'Agenda 21 de Cambrils i de la revisió del POUM municipal.

Fruit d'aquest procés s'ha establert un sistema d'indicadors que comprèn 20 indicadors d'avanç cap a un escenari de major sostenibilitat socioambiental i un indicador del nivell d'implementació del Pla d'Acció.

Aquest darrer indicador presenta un caire diferent als anteriors, motiu pel qual es considera a part. Per bé que, com s'ha exposat a la introducció, aquest indicador hauria de mostrar una bona correlació amb el progrés global del municipi cap a la sostenibilitat, múltiples factors poden interferir, afeblint o reforçant, aquesta correlació.

Així, doncs, el càlcul d'aquest indicador del grau d'implementació ha de permetre valorar si l'execució de les accions del Pla avancen de manera adient. El resultat d'aquest indicador d'implementació ha de ser contrastat amb la resta d'indicadors per tal de valorar si condueix realment a assolir un escenari més sostenible o bé si, malgrat la implementació de les accions, no s'observen canvis prou significatius en l'evolució dels indicadors d'avanç. En aquest segon cas, caldria esbrinar els motius que generen aquesta situació i, si convingués, replantejar l'abast o el sentit de les accions del Pla relacionades.

A les dues pàgines següents es mostra la relació d'indicadors escollida i la relació entre aquests i els programes del Pla d'Acció, respectivament.

SISTEMA D'INDICADORS DEL PLA DE SEGUIMENT DE L'AGENDA 21 LOCAL DE CAMBRILS

INDICADORS D'AVANÇ

- I1. Activitat agrícola
- I2. Qualitat d'elements d'especial interès natural
- I3. Mobilitat interna sostenible
- I4. Compacitat del model edificatori
- I5. Subocupació d'habitatges
- I6. Habitatge assequible
- I7. Proximitat als serveis bàsics
- I8. Diversificació de l'estructura econòmica
- I9. Desestacionalització turística
- I10. Pes relatiu de la població empadronada
- I11. Intensitat energètica elèctrica local
- I12. Intensitat de consum d'aigua
- I13. Intensitat de producció de residus de l'economia local
- I14. Taxa de recuperació de residus municipals
- I15. Afectació lineal de nivell sonor significatiu
- I16. Verd urbana per càpita
- I17. Qualitat de les platges
- I18. Associacionisme del municipi
- I19. Participació activa
- I20. Índex de desenvolupament humà municipal (IDHm)

INDICADOR DEL GRAU D'IMPLEMENTACIÓ

- I21. Grau d'implementació

Taula 2. Relació entre els programes del Pla d'acció i els indicadors del sistema de seguiment.

Línies i Programes del Pla d'Acció		Indicadors relacionats
1. Una gestió territorial sostenible		
1.1	Planificació del desenvolupament urbanístic d'acord amb criteris sostenibles	I1, I4, I6, I16, I21
1.2	Valorització de l'espai rural com a peça clau de la matriu d'espais lliures	I1, I21
1.3	Gestió integrada del sistema hidrològic	I2, I21
1.4	Gestió integrada del sistema litoral	I17, I21
1.5	Preservació dels elements de més gran interès històric i naturalístic	I2, I21
2. La diversificació i ambientalització de l'activitat econòmica		
2.1	Potenciació del desenvolupament endogen del sector primari	I1, I8, I21
2.2	Impulsió d'una activitat industrial d'alt valor afegit	I8, I21
2.3	Promoció d'un model turístic de qualitat que incorpori alternatives al model actual de sol i platja	I9, I21
2.4	Potenciació d'un sector comercial i de serveis potent i divers	I8, I21
2.5	Incorporació de bones pràctiques ambientals en l'activitat econòmica	I11, I12, I13, I14, I21
3. Un model de ciutat orientat a les persones		
3.1	Conversió dels teixits urbans ja existents en veritable ciutat	I4, I5, I6, I10, I16, I21
3.2	Garantia d'una oferta proporcionada de serveis i equipaments	I4, I7, I20, I21
3.3	Millora de la cohesió social i la comunicació entre la ciutadania i l'administració	I18, I19, I21
3.4	Promoció d'un model de mobilitat més sostenible	I3, I21
3.5	Millora de la gestió dels fluxos ambientals urbans	I4, I5, I10, I11, I12, I13, I14, I15, I21
3.6	Ambientalització de la gestió municipal	I11, I13, I21

3. FITXES RESUM DELS INDICADORS

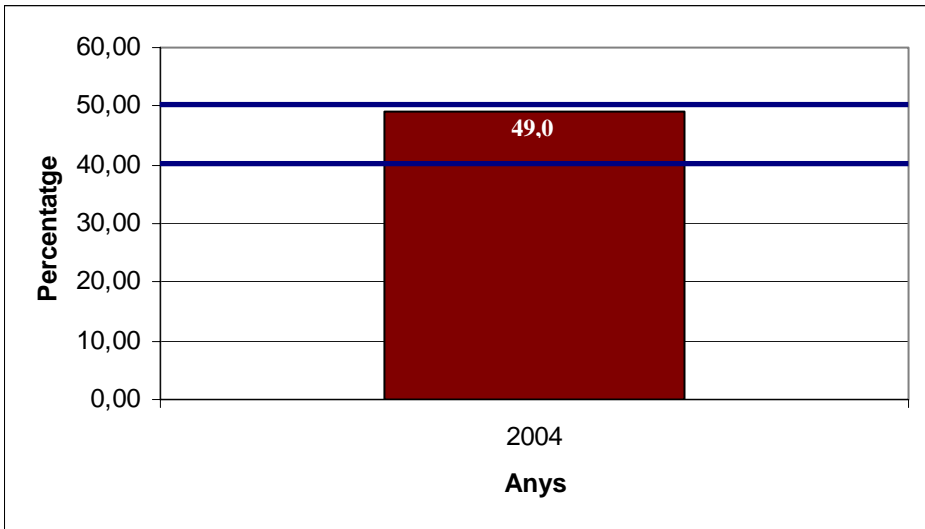
Les pàgines següents mostren una fitxa resum per cadascun dels 21 indicadors proposats. Aquestes fitxes han estat concebudes per obtenir una visió, sintètica i alhora integrada, dels diversos indicadors i poden ser utilitzades, totalment o parcial, per ser incorporades en materials de difusió com la memòria anual de seguiment i la pàgina web de l'Ajuntament sobre l'Agenda 21.

Cada fitxa conté la següent informació:

- Denominació de l'indicador
- Descripció sintètica
- Fórmula de càlcul
- Gràfic d'evolució
- Periodicitat de càlcul (es consideren tres possibilitats: anual, biennal o quinquennal)
- Tendència desitjada (es consideren tres possibilitats: augment, disminució o manteniment)
- Objectiu(s) a assolir l'any 2012
- Font(s)
- Programes del Pla d'Acció relacionats

La informació que figura en aquestes fitxes es complementa de dues maneres:

- L'Annex I detalla diverses qüestions metodològiques considerades en el càlcul dels indicadors.
- L'Annex II conté la relació de materials que es lliuren en format digital, els quals contenen tota la informació necessària –i, quan s'escau, les bases cartogràfiques generades específicament– per al càlcul dels indicadors en les successives edicions.

INDICADOR		
1. Activitat agrícola		
DESCRIPCIÓ		
Valora l'evolució de la superfície agrícola en actiu en relació a la superfície total del municipi.		
FÓRMULA DE CàLCUL		
$\left(\frac{\text{Superfície agrícola en actiu}}{\text{Superfície total municipi}} \right) \times 100$		
GRÀFIC D'EVOLUCIÓ		
		
PERIODICITAT	TENDÈNCIA DESITJADA	OBJECTIU 2012
Quinquennal	➔	Manteniment entre un 40 i un 50%
FONTS		
Ajuntament de Cambrils		
PROGRAMES DEL PLA D'ACCIÓ RELACIONATS		
1.1; 1.2; 2.1		

INDICADOR

2. Qualitat d'elements d'especial interès natural

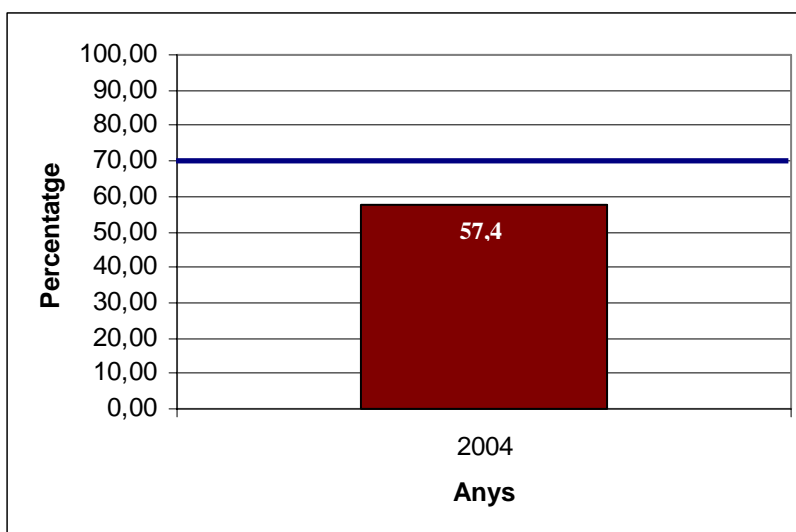
DESCRIPCIÓ

Valora el pes relatiu dels espais d'especial interès natural de qualitat –amb presència de coberta vegetal significativa i/o d'un mosaic agroforestal– respecte el conjunt d'espais d'interès natural associats als barrancs i rieres. Aquest indicador se circumscriu als àmbits localitzats en sòl no urbanitzable.

FÓRMULA DE CàLCUL

$$\left(\frac{\text{Superfície espais especial interès natural de qualitat}}{\text{Superfície total espais interès natural}} \right) \times 100$$

GRÀFIC D'EVOLUCIÓ



PERIODICITAT

TENDÈNCIA DESITJADA

OBJECTIU 2012

Biennal



Assolir el 70%

FONTS

Ajuntament de Cambrils

PROGRAMES DEL PLA D'ACCIÓ RELACIONATS

1.3; 1.5

INDICADOR

3. Mobilitat interna sostenible

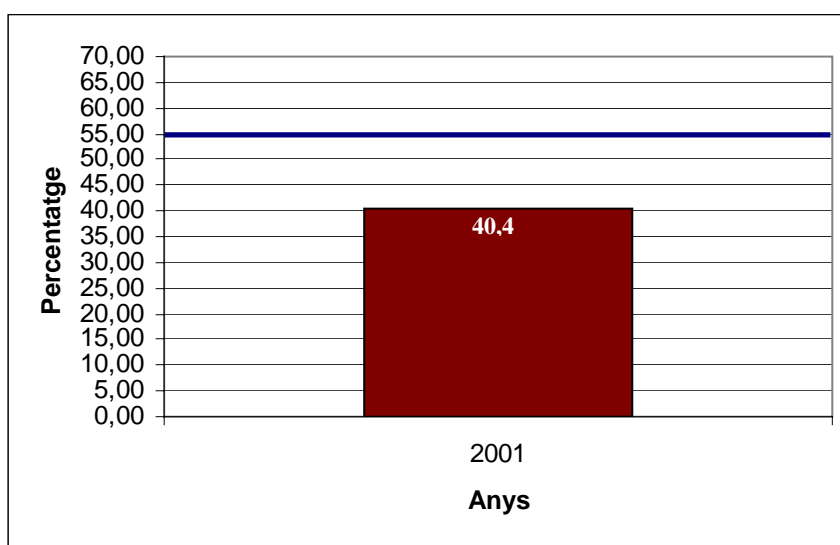
DESCRIPCIÓ

Avalua el pes específic dels desplaçaments obligats, per treball i estudis, en mitjans de transport de baix impacte ambiental –a peu, en bicicleta i en transport col·lectiu– a l’interior del municipi respecte el total de desplaçaments obligats. Implica una mesura indirecta de la disminució de contaminació atmosfèrica del municipi.

FÓRMULA DE CÀLCUL

$$\left(\frac{\text{Nombre desplaçaments obligats de baix impacte ambiental}}{\text{Nombre desplaçaments totals}} \right) \times 100$$

GRÀFIC D'EVOLUCIÓ



PERIODICITAT

TENDÈNCIA DESITJADA

OBJECTIU 2012

Quinquennal



Assolir el 55%

FONTS

Institut d’Estadística de Catalunya

PROGRAMES DEL PLA D'ACCIÓ RELACIONATS

3.4

INDICADOR

4. Compacitat del model edificatori

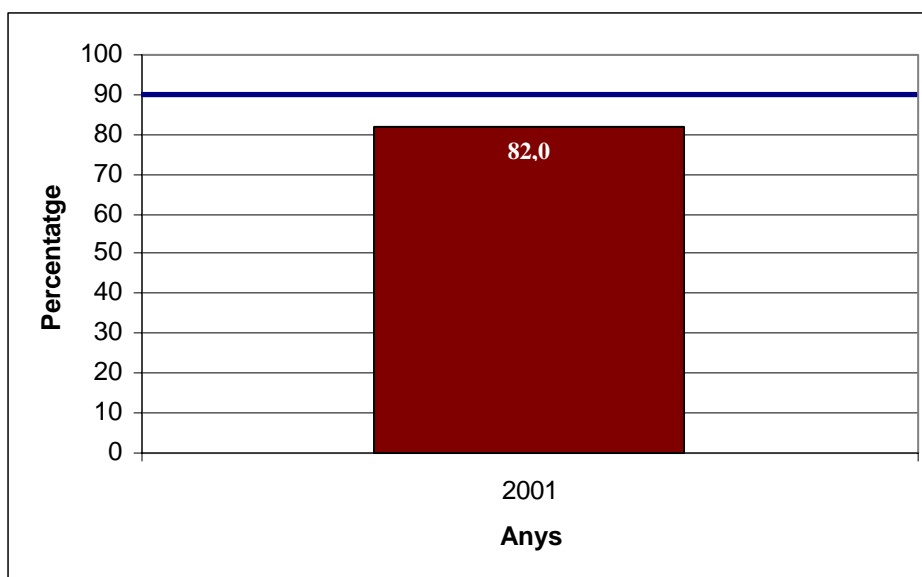
DESCRIPCIÓ

Relaciona el nombre d’habitatges en edificis que contenen més d’un habitatge (edificis plurifamiliars) amb el nombre d’habitatges totals. L’objectiu és minimitzar la presència d’edificis d’un únic habitatge (unifamiliars), ineficients des del punt de vista de l’ocupació del territori, el proveïment de serveis i l’aplicació de criteris de sostenibilitat.

FÓRMULA DE CÀLCUL

$$\left(\frac{\text{Habitatges en edificis plurifamiliars}}{\text{Habitatges totals}} \right) \times 100$$

GRÀFIC D’EVOLUCIÓ



PERIODICITAT

TENDÈNCIA DESITJADA

OBJECTIU 2012

Biennal



Assolir el 90%

FONTS

Institut d’Estadística de Catalunya

PROGRAMES DEL PLA D’ACCIÓ RELACIONATS

1.1; 3.1; 3.2; 3.5

INDICADOR

5. Subocupació d'edificis

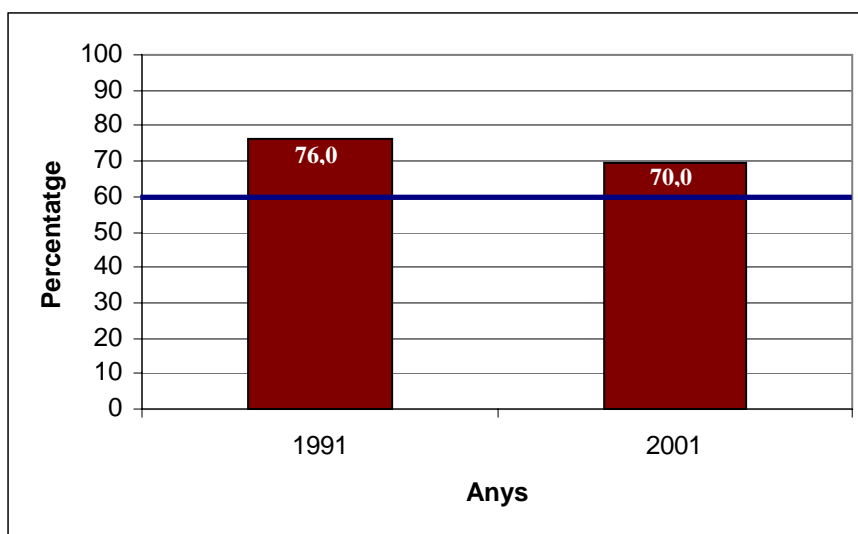
DESCRIPCIÓ

Valora la importància dels habitatges no principals (secundaris i vacants) respecte el conjunt del parc d'habitatges existent a Cambrils.

FÓRMULA DE CàLCUL

$$\left(\frac{\text{Nombre habitatges no principals}}{\text{Nombre habitatges totals}} \right) \times 100$$

GRÀFIC D'EVOLUCIÓ



PERIODICITAT

TENDÈNCIA DESITJADA

OBJECTIU 2012

Quinquennal



Assolir el 60%

FONTS

Institut d'Estadística de Catalunya

PROGRAMES DEL PLA D'ACCIÓ RELACIONATS

3.1; 3.5

INDICADOR

6. Habitatge assequible

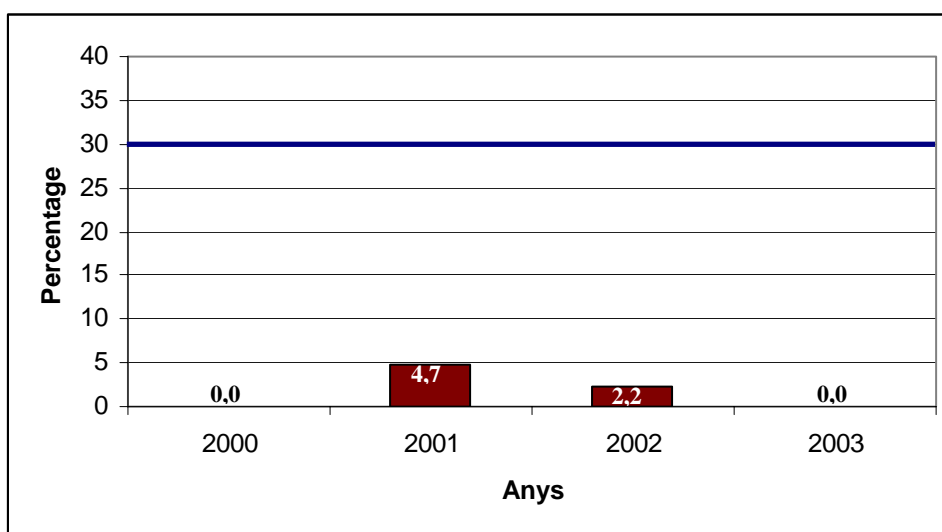
DESCRIPCIÓ

Estableix la proporció entre els habitatges assequibles i els habitatges totals construïts anualment. El concepte d’habitatge assequible fa referència tant a l’habitatge protegit com al de preu taxat, en les modalitats de compra i de lloguer, tal com estableix la Llei 10/2004 de modificació de la Llei 2/2002, d’Urbanisme.

FÓRMULA DE CàLCUL

$$\left(\frac{\text{Nombre habitatges construïts assequibles}}{\text{Nombre habitatges construïts totals}} \right) \times 100$$

GRÀFIC D’EVOLUCIÓ



PERIODICITAT

TENDÈNCIA DESITJADA

OBJECTIU 2012

Anual



Assolir el 30%

FONTS

Ajuntament de Cambrils/Institut d’Estadística de Catalunya

PROGRAMES DEL PLA D’ACCIÓ RELACIONATS

1.1; 3.1

INDICADOR

7. Proximitat als serveis bàsics

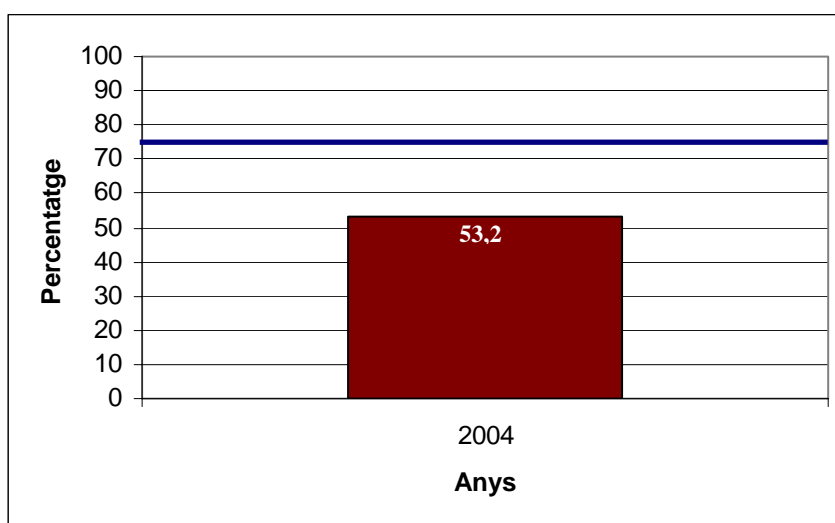
DESCRIPCIÓ

Valora el percentatge de població que es localitza a una distància inferior a 500 metres d'un centre d'educació primària. La proximitat a serveis bàsics, dels quals els centres d'educació primària en són un element representatiu, reflecteix avenços de caire sostenibilista ateses les seves implicacions en termes de model de ciutat, mobilitat i, al capdavall, de qualitat de vida.

FÓRMULA DE CÀLCUL

$$\left(\frac{\text{Població que resideix a menys de 500 m d'un centre d'educació primària}}{\text{Població del municipi}} \right) \times 100$$

GRÀFIC D'EVOLUCIÓ



PERIODICITAT

TENDÈNCIA DESITJADA

OBJECTIU 2012

Anual



Assolir el 75%

FONTS

Ajuntament de Cambrils

PROGRAMES DEL PLA D'ACCIÓ RELACIONATS

3.2

INDICADOR

8. Diversificació de l'estructura econòmica

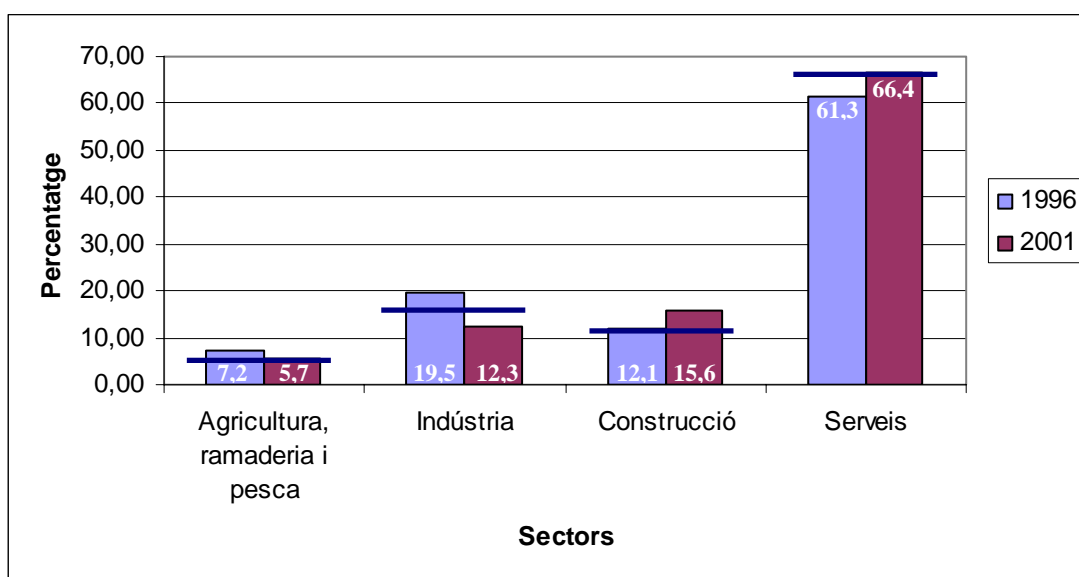
DESCRIPCIÓ

Avalua el nivell de diversificació econòmica del municipi. Un municipi amb una estructura econòmic diversificada té més possibilitats d'adaptar-se a noves realitats socioambientals i econòmiques.

FÓRMULA DE CàLCUL

$$\left(\frac{\text{Nombre treballadors cada sector}}{\text{Nombre treballadors totals}} \right) \times 100$$

GRÀFIC D'EVOLUCIÓ



PERIODICITAT

OBJECTIU 2012

Quinquennal

Assolir els rangs següents: Agricultura Ramaderia i Pesca, 7-5%; Indústria, 14-18%; Construcció, 11-13%; Serveis 60-72%

FONTS

Institut d'Estadística de Catalunya

PROGRAMES DEL PLA D'ACCIÓ RELACIONATS

2.1; 2.2; 2.4

INDICADOR

9. Desestacionalització turística

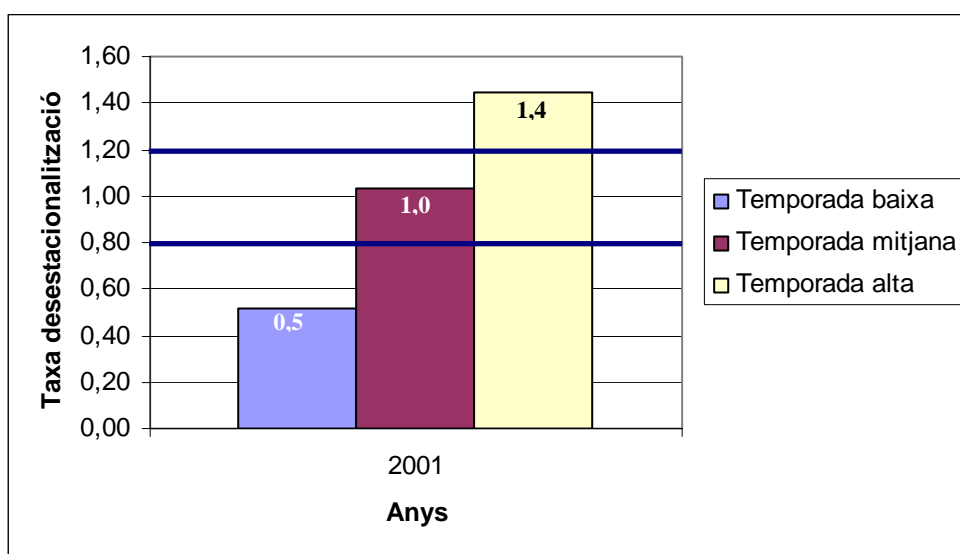
DESCRIPCIÓ

Valora la distribució del nombre de turistes al llarg de l'any. Una activitat turística molt concentrada implica problemes ambientals i de gestió rellevants.

FÓRMULA DE CÀLCUL

$$\left(\frac{\text{Nombre turistes temporada}}{\text{Dies temporada}}\right) / \left(\frac{\text{Nombre turistes anuals}}{\text{Dies any}}\right)$$

GRÀFIC D'EVOLUCIÓ



PERIODICITAT

OBJECTIU 2012

Anual

Assolir un valor entre 0,8 i 1,2 per cadascuna de les temporades turístiques.

FONTS

Patronat de Turisme de Cambrils

PROGRAMES DEL PLA D'ACCIÓ RELACIONATS

2.3

INDICADOR

10. Pes relatiu de la població empadronada

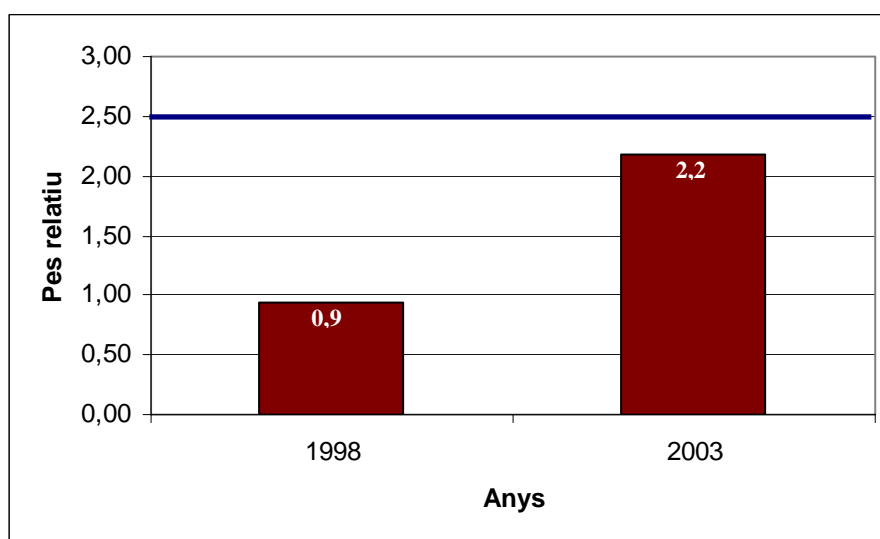
DESCRIPCIÓ

Valora la significació de la població resident respecte la població estacional del municipi.

FÓRMULA DE CÀLCUL

$$\left(\frac{\text{Nombre persones empadronades}}{\text{Població estacional ETCA}} \right) \times 100$$

GRÀFIC D'EVOLUCIÓ



PERIODICITAT

Quinquennial

TENDÈNCIA DESITJADA



OBJECTIU 2012

Assolir un valor del 2,5

FONTS

Institut d'Estadística de Catalunya

PROGRAMES DEL PLA D'ACCIÓ RELACIONATS

3.1; 3.5

INDICADOR

11. Intensitat energètica elèctrica total

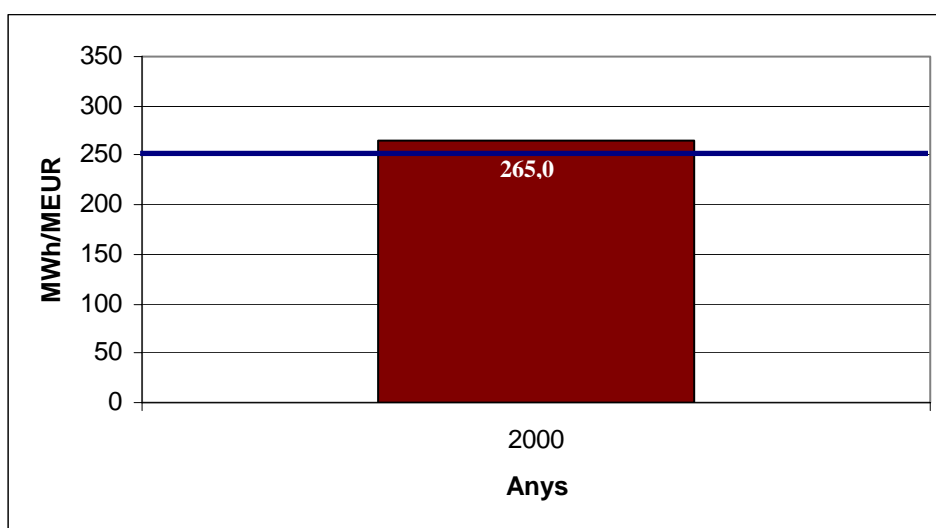
DESCRIPCIÓ

Valora la relació entre el consum d'energia elèctrica del conjunt del municipi i el producte interior brut (PIB) municipal. Inclou la despesa domèstica, comercial, industrial i la dels serveis i dependències municipals.

FÓRMULA DE CàLCUL

$$\left(\frac{\text{Consum anual d'energia elèctrica}}{\text{PIB municipal}} \right)$$

GRÀFIC D'EVOLUCIÓ



PERIODICITAT

TENDÈNCIA DESITJADA

OBJECTIU 2012

Anual



Assolir un valor de 250 MWh/MEUR

FONTS

Institut d'Estadística de Catalunya / Empreses subministradores d'electricitat

PROGRAMES DEL PLA D'ACCIÓ RELACIONATS

2.5; 3.5; 3.6

INDICADOR

12. Intensitat de consum d'aigua local

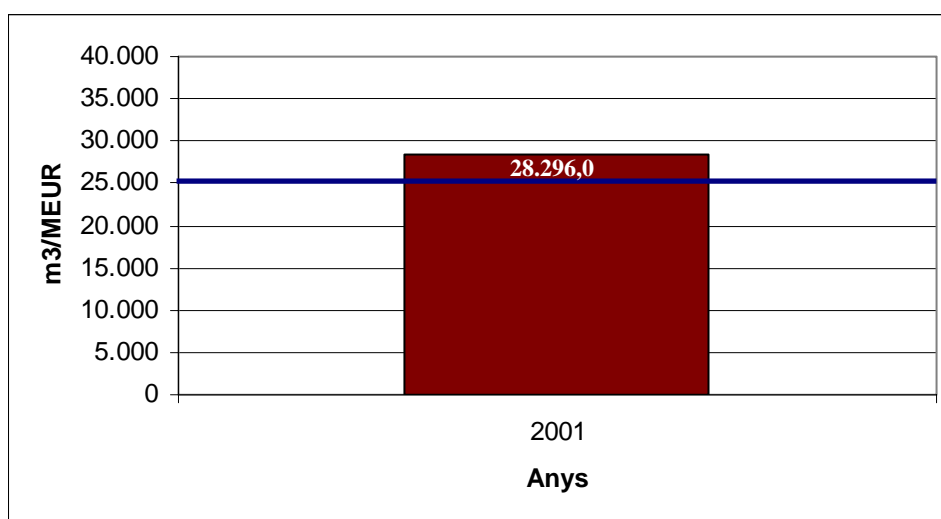
DESCRIPCIÓ

Valora la relació entre el consum d'aigua del conjunt del municipi i el producte interior brut (PIB) municipal. Es considera el consum agrícola, industrial, comercial, domèstic i el dels serveis i dependències municipals.

FÓRMULA DE CàLCUL

$$\left(\frac{\text{Consum d'aigua total}}{\text{PIB municipal}} \right)$$

GRÀFIC D'EVOLUCIÓ



PERIODICITAT

TENDÈNCIA DESITJADA

OBJECTIU 2012

Anual



Assolir un valor de 25.000 m³/MEUR.

FONTS

Institut d'Estadística de Catalunya; Empreses subministradores; Ajuntament de Cambrils

PROGRAMES DEL PLA D'ACCIÓ RELACIONATS

2.5; 3.5

INDICADOR

13. Intensitat de producció de residus de l'economia local

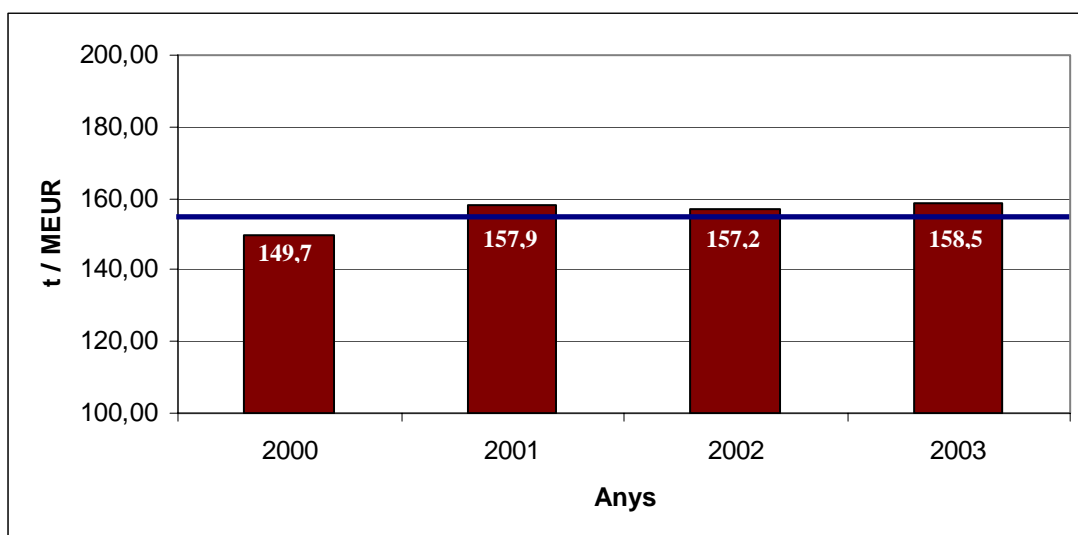
DESCRIPCIÓ

Valora la relació entre la generació de residus del conjunt del municipi i el producte interior brut (PIB) municipal. Inclou els residus municipals, industrials i de la construcció.

FÓRMULA DE CàLCUL

$$\left(\frac{\text{Generació de residus total}}{\text{PIB municipal}} \right)$$

GRÀFIC D'EVOLUCIÓ



PERIODICITAT

TENDÈNCIA DESITJADA

OBJECTIU 2012

Anual



Assolir un valor de 155 tones per milió d'euros.

FONTS

Institut d'Estadística de Catalunya; Ajuntament de Cambrils; Agència de Residus de Catalunya

PROGRAMES DEL PLA D'ACCIÓ RELACIONATS

2.5; 3.5; 3.6

INDICADOR

14. Taxa de recuperació de residus municipals

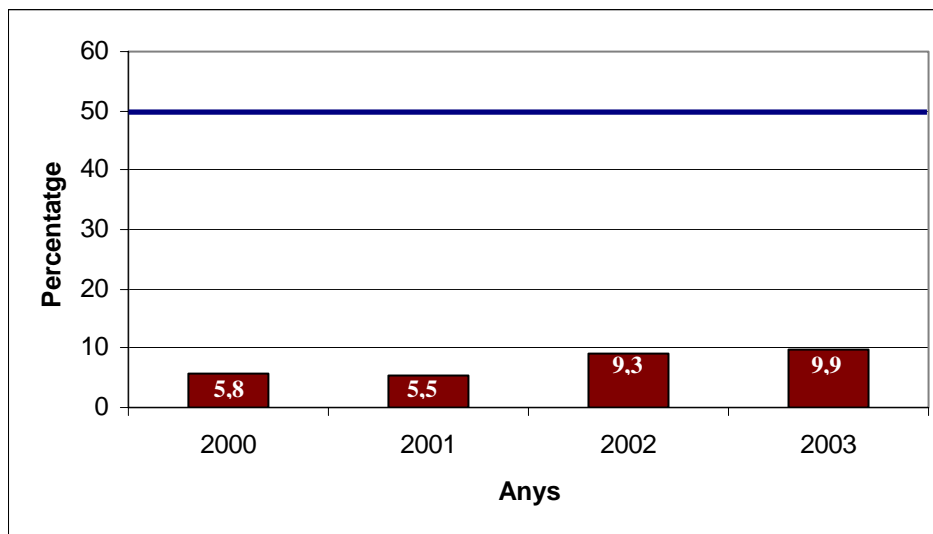
DESCRIPCIÓ

Avalua la taxa de recollida selectiva dels residus municipals respecte el total de residus municipals generats.

FÓRMULA DE CÀLCUL

$$\left(\frac{\text{Pes anual de residus municipals recuperats}}{\text{Pes anual de residus municipals totals}} \right)$$

GRÀFIC D'EVOLUCIÓ



PERIODICITAT

TENDÈNCIA DESITJADA

OBJECTIU 2012

Anual



Assolir el 50%.

FONTS

Ajuntament de Cambrils; Agència de Residus de Catalunya

PROGRAMES DEL PLA D'ACCIÓ RELACIONATS

2.5; 3.5

INDICADOR

15. Afectació lineal de nivell sonor significatiu

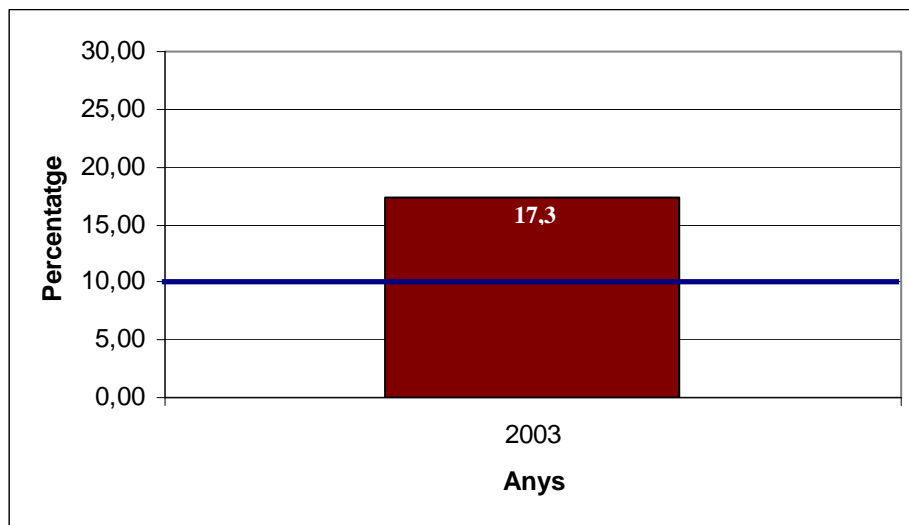
DESCRIPCIÓ

Valora l'afectació lineal per nivells sonors superiors als 65dB(A) respecte els metres lineals totals dels vials urbans de Cambrils.

FÓRMULA DE CàLCUL

$$\left(\frac{\text{Longitud de carrers afectats per nivells sònics superiors a 65 dB(A)}}{\text{Longitud total de carrers}} \right) \times 100$$

GRÀFIC D'EVOLUCIÓ



PERIODICITAT

TENDÈNCIA DESITJADA

OBJECTIU 2012

Quinquennal



Assolir el 10%

FONTS

Ajuntament de Cambrils

PROGRAMES DEL PLA D'ACCIÓ RELACIONATS

3.5

INDICADOR

16. Verd urbà per càpita

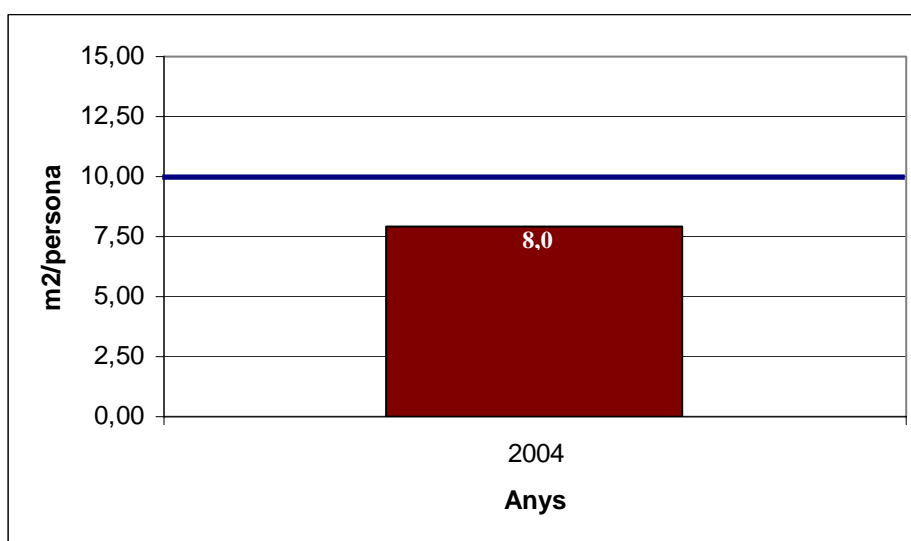
DESCRIPCIÓ

Valora la superfície de verd urbà per càpita existent al municipi, considerant tant la població empadronada com l'estacional. Serveix com indicador de l'establiment d'una xarxa coherent d'espais verds urbans i de la potenciació del verd urbà com element intrínsec del disseny de l'espai urbà.

FÓRMULA DE CàLCUL

$$\left(\frac{\text{Superfície verd urbà}}{\text{Població total ETCA}} \right)$$

GRÀFIC D'EVOLUCIÓ



PERIODICITAT

TENDÈNCIA DESITJADA

OBJECTIU 2012

Anual



Assolir un valor de 10 m² per persona.

FONTS

Ajuntament de Cambrils

PROGRAMES DEL PLA D'ACCIÓ RELACIONATS

1.1; 3.1

INDICADOR

17. Qualitat de les platges

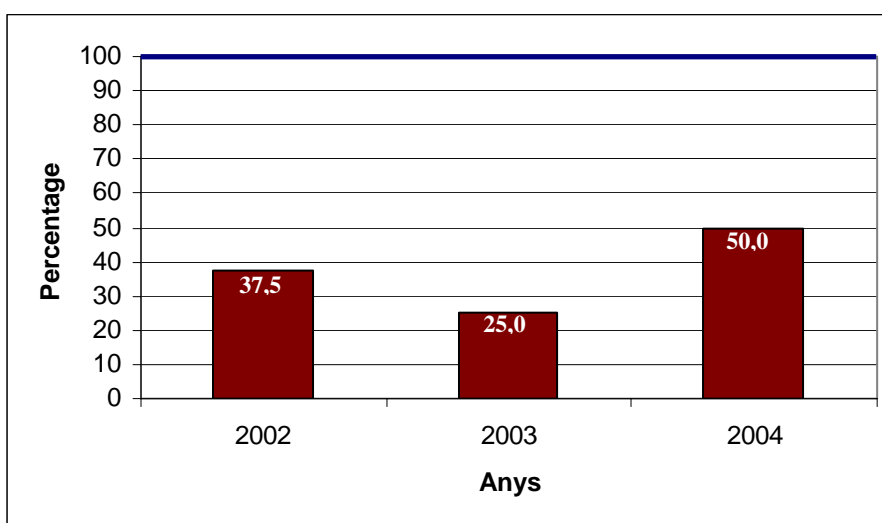
DESCRIPCIÓ

Valora la qualitat de les platges de Cambrils considerant el nombre de platges del municipi que han obtingut el distintiu europeu de la Bandera blava per cadascuna de les temporades de bany, respecte el total de platges del municipi.

FÓRMULA DE CÀLCUL

$$\left(\frac{\text{Nombre de platges amb distintiu Bandera blava}}{\text{Nombre total platges}} \right) \times 100$$

GRÀFIC D'EVOLUCIÓ



PERIODICITAT

TENDÈNCIA DESITJADA

OBJECTIU 2012

Anual




Assolir el 100%

FONTS

Ajuntament de Cambrils

PROGRAMES DEL PLA D'ACCIÓ RELACIONATS

1.4

INDICADOR		
18. Associacionisme del municipi		
DESCRIPCIÓ		
Valora el nombre de persones inscrites en associacions registrades al municipi. Es tracta d'un indicador indirecte del dinamisme de la societat cambrilenca.		
FÓRMULA DE CàLCUL		
$\left(\frac{\text{Nombre d'inscrits en associacions}}{\text{Nombre de persones censades}} \right) \times 1.000$		
GRÀFIC D'EVOLUCIÓ		
Pendent informació en base a l'estudi d'associacionisme que s'està elaborant en l'actualitat.		
PERIODICITAT	TENDÈNCIA DESITJADA	OBJECTIU 2012
Anual		A establir en base al recompte del registre d'entitats que es realitza actualment.
FONTS		
Ajuntament de Cambrils		
PROGRAMES DEL PLA D'ACCIÓ RELACIONATS		
3.3		

INDICADOR

19. Participació activa

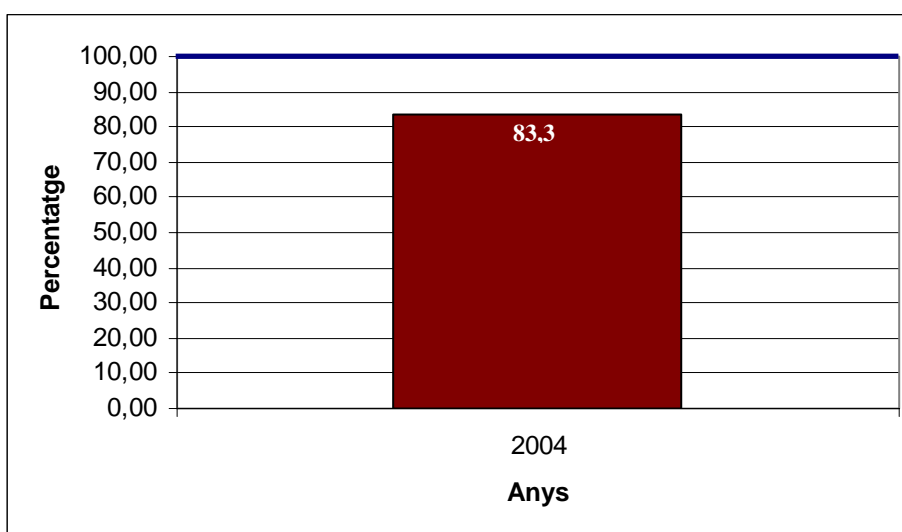
DESCRIPCIÓ

Valora la dinàmica participativa dels consells de participació establerts pel Reglament de Participació Ciutadana de l’Ajuntament de Cambrils. S’entén per consell operatiu aquell que es reuneix un mínim de 3 vegades l’any.

FÓRMULA DE CÀLCUL

$$\left(\frac{\text{Nombre de consells operatius}}{\text{Nombre de consells existents}} \right) \times 100$$

GRÀFIC D’EVOLUCIÓ



PERIODICITAT

TENDÈNCIA DESITJADA

OBJECTIU 2012

Anual



Assolir un 100%

FONTS

Ajuntament de Cambrils

PROGRAMES DEL PLA D’ACCIÓ RELACIONATS

3.3

INDICADOR

20. Índex de desenvolupament humà municipal (IDHm)

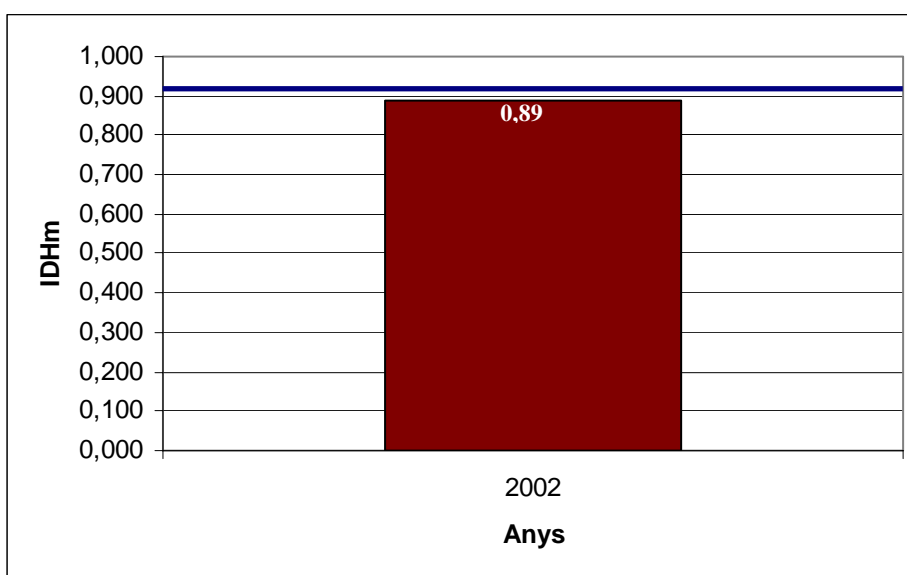
DESCRIPCIÓ

L'IDHm mesura les consecucions mitjanes del municipi en tres dimensions bàsiques del desenvolupament humà: una vida llarga i saludable, el nivell de coneixements i un nivell de vida adequat.

FÓRMULA DE CÀLCUL

$$\left(\frac{\text{Índex d'esperança de vida} + \text{Índex d'educació} + \text{Índex del PIB municipal}}{3} \right)$$

GRÀFIC D'EVOLUCIÓ



PERIODICITAT

TENDÈNCIA DESITJADA

OBJECTIU 2012

Anual



Assolir el valor 0,92

FONTS

Ajuntament de Cambrils; Institut d'Estadística de Catalunya

PROGRAMES DEL PLA D'ACCIÓ RELACIONATS

3.2

INDICADOR

21. Nivell d'implementació del Pla d'Acció

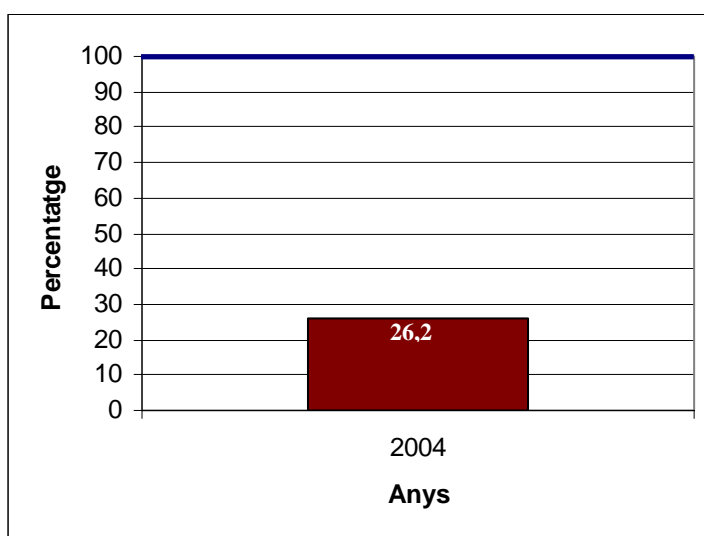
DESCRIPCIÓ

Avalua el nivell d'implementació del Pla d'Acció de l'AG21 assignant un barem per cada acció en funció del grau d'execució en què es trobi.

FÓRMULA DE CàLCUL

$$\left[\frac{\sum_i (Pes_i \times Acció_i)}{\text{Nombre total accions}} \right] \times 100$$

GRÀFIC D'EVOLUCIÓ



Nivell implementació any 2004: mitjà

PERIODICITAT

TENDÈNCIA DESITJADA

OBJECTIU 2012

Anual



Assolir el 100%

FONTS

Ajuntament de Cambrils

PROGRAMES DEL PLA D'ACCIÓ RELACIONATS

Els 16 programes del Pla d'Acció

